

DOBRÁ NIVA

ZÁKLADNÁ ŠKOLA S MATERSKOU ŠKOLOU Juraja Slávika Neresnického

STAVEBNÉ ÚPRAVY

TECHNICKÁ SPRÁVA

OBJEDNÁVATEĽ	DOBRÁ NIVA NÁMESTIE SNP 47/9 962 61 DOBRÁ NIVA
MIESTO STAVBY	ŠKOLSKÁ 447/3, 96233 BUDČA
DÁTUM	JÚN 2017
ČÍSLO ZÁKAZKY	17 – 15

1. IDENTIFIKAČNÉ ÚDAJE STAVBY, INVESTORA A PROJEKTANTA

NÁZOV STAVBY	TECHNICKÉ VYBAVENIE ZŠ DOBRÁ NIVA
OBJEKT	ZÁKLADNÁ ŠKOLA S MATERSKOU ŠKOLOU
MIESTO STAVBY	ŠKOLSKÁ 447/3, 96261 DOBRÁ NIVA, PARCELA Č.
KATASTRÁLNE ÚZENIE	DOBRÁ NIVA
OKRES	ZVOLEN
KRAJ	BANSKOBYSTRICKÝ SAMOSPRÁVNÝ KRAJ
INVESTOR	OBEC DOBRÁ NIVA NÁMESTIE SNP 47/9 962 61 DOBRÁ NIVA
AUTOR / PROJEKTANT	Vanesa Vlčeková Profilaxis found OZ, Lazovná 69, Banská Bystrica, 97401

2. ZÁKLADNÉ ÚDAJE O STAVBE

Základná škola s materskou školou Juraja Slávika Neresnického v Dobrej Nive bola postavená v.r.1960. Od tohto roku sa píše jej história. v roku 2009 prešla rekonštrukciou a modernizáciou. V škole, ale absentujú niektoré základné didaktické pomôcky pre modernú výučbu niektorých odborných predmetov. Preto je nevyhnutné zabezpečiť nové moderné vybavenie učební.

PD rieši realizáciu stavebných úprav nasledujúcich učebni :

1. Polytechnická učebňa umiestnená na 1.PP
2. IKT- počítačová učebňa umiestnená na 2.NP
3. Učebňa chemicko-biologická na 2.NP

POLYTECHNICKÁ UČEBŇA

Východiskový stav

Učebňa bola postavená a daná do užívania v roku 1960 minulého storočia. Jedná sa o typový objekt základnej školy. Učebňa sa nachádza 1.PP a má vlastný vchod z chodby. Konštrukčný nosný systém je kombinovaný stenový s nosnými obvodovými stenami a skeletovým trémovým stropom. Vnútorne omietky sú vápenno- cementové miestami poškodené. Výplne okenných otvorov sú plastové okná s izolačným čírim dvoj sklom. Podlaha je dlažbová znehodnotená. Elektroinštalácia je pôvodná.

Zistené závady

Elektroinštalácia je v nevyhovujúcom stave, poškodená omietka bočných stien, nevyhovujúce vykurovanie, nevyhovujúce stropné osvetlenie. Rozvody odpadu a iných sietí školy popod strop učebni nezadebnené.

Návrh stavebných úprav polytechnickej učebne (rozmery 8,33×4,67 m,+3, 23x2,96m výška 2,59m)

Je potrebné vykonať stavebnú rekonštrukciu a opravu v celom priestore učebne so súčasou rekonštrukciou elektroinštalácie tak, aby bolo možné bezpečne pripojiť 8 pracovísk žiakov a 1 pracoviska učiteľa na obrábanie dreva, kovu ako aj ostatného elektrického náradia s príslušenstvom resp. modely mechanizmov na znázornenie rôznych funkcií, zdrojov obnoviteľnej energie a pod.

Inštalácia elektrických rozvodov pre pracoviská učiteľa a žiakov:

- vysekať drážky pre elektrické privody v celkovej dĺžke cca. 24 m v obvodových stenách,
- drážky opatriť základným hlboko penetrujúcim polymérovým náterom,
- položiť trubky pre vedenie elektrických káblov a zasadovaním bodovo ich uchytiť,
- omietnuť vrstvou napr.: ACRYL-PUTZ® FX23 FLEX,
- stierkovanie - naniest' vyrovnávaciu vrstvu napr.: ACRYL-PUTZ® ST10 START v hrúbke 0,2 až 3 cm na celú časť steny, kde bola uložená trubka, vyrovať,

Rekuperácia:

Súčasný systém výmenný vzduchu nie je dostatočný. Je potrebné doplniť 2 rekuperačné zariadenia ktoré budú zabezpečovať výmennú vzduchu a zároveň spĺňať podmienky energetickej efektívnosti.

- vysekať 2 otvory o priemere cca30 cm do obvodovej steny l
- drážku pre elektrický privod v celkovej dĺžke cca. 6m
- drážku opatriť základným hlboko penetrujúcim polymérovým náterom,
- položiť trubky pre vedenie elektrických káblov a zasadovaním bodovo ich uchytiť,
- omietnuť vrstvou napr.: ACRYL-PUTZ® FX23 FLEX,
- stierkovanie - naniest' vyrovnávaciu vrstvu napr.: ACRYL-PUTZ® ST10 START v hrúbke 0,2 až 3 cm na celú časť steny, kde bola uložená trubka, vyrovať

Steny a strop miestnosti (steny: **99,41 m²**, strop: **48,46 m²**):

- odstrániť poškodenú omietku, škrabance a praskliny šírky do 5 mm - elastický náterovým tmelom napr.: ACRYL-PUTZ® FX23 FLEX,
- penetrácia povrchov,
- stierkovanie - vyhladzovacia vrstva náterovým tmelom napr.: ACRYL-PUTZ® ST10 START
- brúsenie vyhladených povrchov,
- príprava stierkovaného podkladu na maľovanie - latexová základná emulzia do interiérov,
- maľovanie-povrchový náter bielej farby,
- rohy stien učebni chrániť hliníkovými profilmi.

Podlaha (plocha 48,46 m²)

- odstránenie starej opotrebovanej dlažby,
- vysekať drážky v podkladovom betóne pre elektrické rozvody k jednotlivým stolom (celková dĺžka 25 m),
- drážky opatriť základným hlboko penetrujúcim polymérovým náterom,
- položiť elektrické trubky a bodovo ich uchytiť,
- drážky s trúbkami zabetónovať,
- penetrácia celej podlahy,
- zarovnanie podlahy samonivelizačným materiálom,
- polozenie keramickej dlažby s konečnou úpravou.

Elektrické osvetlenie:

- demontáž 4 stropných 2-žiarivkových sietidiel (2 x 36W)
- montáž 4 sietidiel LED – 22W.

Elektroinštalácie:

- inštalácia istiacej skrinky pri vstupe do miestnosti (10 ističov),
- prívod kábla z chodbového rozvadzača do istiacej skrinky (12m),
- doplnenie ističa (3fázový) do chodbového rozvadzača pre potreby učebne)
- natiiahnutie prívodných káblov do trubiek (steny a podlaha),
- montáž zásuviek na pracovné stoly (30 ks).

IKT UČEBŇA

Východiskový stav

Učebňa sa nachádza 2.NP a má vlastný vchod z priestorov chodby ktorá sa nachádzajú na 2.NP. Výplne okenných otvorov sú plastové okná s izolačným čírim dvoj sklom. Je vytvorená z jednej veľkej triedy, ktorá je predelená drevenou priečkou.

Zistené závady

Vnútorne omietky na troch stenách sú vápenno-cementové a sú značne opotrebované a poškodené. Je potrebné opraviť a vymalovať steny a strop učebne. Drevenú stenu nahradiť sadrokartónovou stenou o rozmeroch 6,25 x 3,38 m/zvukovo izolovať/. Na podlahe je položená podlahová guma, ktoré je značne poškodené. Podlahu gumu je potrebné nahradiť dlažbou. Elektroinštalácia je v nevyhovujúcom stave. Nevyhovujúce je aj stropné osvetlenie.

Návrh stavebných úprav počítačovej učebne (rozмеры 5,96×6,25 m, výška 3,38m)

Je potrebné vykonať stavebnú rekonštrukciu a opravu v celom priestore učebne so súčasťou rekonštrukciou elektroinštalácie tak, aby bolo možné bezpečne pripojiť 16 pracovných počítačových staníc žiakov, 1 stanice učiteľa a príslušnej audiovizuálnej techniky (interaktívna tabuľa s projektorom).

Inštalácia elektrických rozvodov pre pracoviská učiteľa a žiakov:

- vysekať drážky pre elektrické prívody v celkovej dĺžke cca. 30 m v obvodových stenách,
- drážky opatriť základným hlboko penetrujúcim polymérovým náterom,
- položiť trubky pre vedenie elektrických káblov a zasadením bodovo ich uchytiť,
- omietnuť vrstvou napr.: ACRYL-PUTZ® FX23 FLEX,
- stierkovanie - naniesť vyrovnávaciu vrstvu napr.: ACRYL-PUTZ® ST10 START v hrúbke 0,2 až 3 cm na celú časť steny, kde bola uložená trubka, vyrovať,

Steny a strop miestnosti (steny: **82,53 m²** a stropu **37,25 m²**):

- výstavba sadrokartonovej priečky o rozmeroch **6,25 x 3,38 m**
- na 3 stenách o ploche **61,41 m²** odstrániť poškodenú omietku, škrabance a praskliny šírky do 5 mm - elastický náterovým tmelom napr.: ACRYL-PUTZ® FX23 FLEX,
- penetrácia povrchov,
- stierkovanie - vyhladzovacia vrstva náterovým tmelom napr.: ACRYL-PUTZ® ST10 START
- brúsenie vyhladených povrchov,
- príprava stierkovaného podkladu na maľovanie - latexová základná emulzia do interiérov,
- maľovanie-povrchový náter bielej farby,
- rohy stien učebni chrániť hliníkovými profilmi.

Podlaha (plocha **37,25 m²**)

- odstránenie starej podlahovej gumy,
- vysekať drážky v podkladovom betóne pre elektrické rozvody k jednotlivým stolom (celková dĺžka 26 m),

- drážky opatriť základným hlboko penetrujúcim polymérovým náterom,
- položiť elektrické trubky a bodovo ich uchytiť,
- drážky s trubkami zabetónovať,
- penetrácia celej podlahy,
- polozenie keramickej dlažby s konečnou úpravou .

Elektrické osvetlenie:

- demontáž 4 stropných 2-žiarivkových svietidiel (2 x 36W)
- montáž 4 svietidiel LED – 22W .

Elektroinštalácie:

- inštalácia istiacej skrinky pri vstupe do miestnosti (5 ističov),
- prívod kábla z chodbového rozvadzača do istiacej skrinky (15 m),
- doplnenie ističa (3fázový) do chodbového rozvadzača pre potreby učebne)
- natiahnutie prívodných káblov do trubiek (steny a podlaha),
- montáž zásuviek na pracovné stoly (36 ks).

Biologicko-chemická učebňa

Východiskový stav

Biologicko-chemická učebňa sa nachádza 2.NP a má vlastný vchod z priestorov chodby ktorá sa nachádzajú na 2.NP. Výplne okenných otvorov sú plastové okná s izolačným čírim dvoj sklom. Je vytvorená z jednej veľkej triedy, ktorá je predelená drevenou pričkou.

Zistené závady

Vnútorne omietky na troch stenách sú vápenno-cementové a sú značne opotrebované a poškodené. Je potrebné opraviť a vymalovať steny a strop učebne. Drevenú stenu nahradiť sadrokartónovou stenou o rozmeroch 6,25 x 3,38 m/zvukovo izolovať/. Na podlahe je položená podlahová guma, ktoré je značne poškodené. Podlahu gumu je potrebné nahradiť dlažbou. Elektroinštalácia je v nevyhovujúcom stave. Nevyhovujúce je aj stropné osvetlenie.

Návrh stavebných úprav učebne (rozmery 6,395×8,70 m, výška 3,38 m)

Je potrebné vykonať stavebnú rekonštrukciu a opravu v celom priestore učebne so súčasou rekonštrukciou elektroinštalácie tak, aby bolo možné bezpečne pripojiť 8 ks mobilných laboratórných pracovísk pre žiakov, (žiacke pracovisko pre 2-4 žiakov), 1 pracovisko učiteľa a príslušnej audiovizuálnej techniky (interaktívna tabuľa s projektorom).

Inštalácia elektrických rozvodov pre pracoviská učiteľa a žiakov:

- vysekať drážky pre elektrické prívody v celkovej dĺžke cca. 35 m v 3 obvodových stenách,
- drážky opatriť základným hlboko penetrujúcim polymérovým náterom,
- položiť trubky pre vedenie elektrických káblov a zasadovaním bodovo ich uchytiť,
- omietnuť vrstvou napr.: ACRYL-PUTZ® FX23 FLEX,
- stierkovanie - naniesť vyrovnávaciu vrstvu napr.: ACRYL-PUTZ® ST10 START v hrúbke 0,2 až 3 cm na celú časť steny, kde bola uložená trubka, vyrovať,

Steny a strop miestnosti (steny: 102,04 m² a strop 55,63m²):

- odstrániť poškodenú omietku, škrabance a praskliny šírky do 5 mm na 3 stenách o ploche **60,00 m²**, škrabance a praskliny šírky do 5 mm - elastický náterovým tmelom napr.: ACRYL-PUTZ® FX23 FLEX,

- penetrácia povrchov,
- stierkovanie - vyhladzovacia vrstva náterovým tmelom napr.: ACRYL-PUTZ® ST10 START
- brúsenie vyhladených povrchov,
- príprava stierkovaného podkladu na maľovanie - latexová základná emulzia do interiérov,
- maľovanie-povrchový náter bielej farby,
- rohy stien učebni chrániť hliníkovými profilmi.

Podlaha (plocha 55,63 m²)

- odstránenie starej podlahovej gummy,
- vysekať drážky v podkladovom betóne pre elektrické rozvody k jednotlivým stolom (celková dĺžka 10 m),
- vysekať drážky v podkladovom betóne pre trubky rozvodov na odpad k jednotlivým stolom (celková dĺžka 10 m),
- drážky opatriť základným hlboko penetrujúcim polymérovým náterom,
- položiť elektrické trubky a bodovo ich uchytiť,
- drážky s trúbkami zabetónovať,
- penetrácia celej podlahy,
- zarovnanie podlahy samonivelizačným materiálom,
- polozenie keramickej dlažby s konečnou úpravou

Elektrické osvetlenie:

- demontáž 4 stropných (2 x 36W) a 1 závesného 2-žiarivkového svietidla
- montáž 5 svietidiel LED – 22W.

Elektroinštalácie:

- inštalácia istiacej skrinky pri vstupe do miestnosti (5 ističov),
- prívod kábla z chodbového rozvádzača do istiacej skrinky (15 m),
- doplnenie ističa (3fázový) do chodbového rozvádzača pre potreby učebne
- natiahnutie prírodných káblov do trúbek (steny a podlaha),
- montáž zásuviek na pracovné stoly (36 ks).

Odpadové hospodárstvo

Pri stavebnej realizácii a následnej prevádzke budú vznikať nasledovné druhy odpadov:

Zákon č. 223/2001 Z. z. o odpadoch a o zmene a doplnení niektorých zákonov, ako vyplýva zo zmien a doplnení vykon. zákonom č. 553/2001 Z. z., zákonom č. 96/2002 Z. z., zákonom č. 261/2002 Z. z., zákonom č. 393/2002 Z. z., zákonom č. 529/2002 Z. z., zákonom č. 188/2003 Z. z., zákonom č. 245/2003 Z. z., zákonom č. 525/2003 Z. z., zákonom č. 24/2004 Z. z., zákonom č. 443/2004 Z. z., zákonom č. 587/2004 Z. z., zákonom č. 733/2004 Z. z., zákonom č. 479/2005 Z. z., zákonom č. 532/2005 Z. z., zákonom č. 571/2005 Z. z., zákonom č. 127/2006 Z. z.,

Číslo skupiny a podskupiny, a druhu odpadu	Názov skupiny, podskupiny a druhu odpadu	Kategória odpadu	Množstvo (ton/rok)
15	ODPADOVÉ OBALY, ...		
15 01	Obaly (vrátane odpadových obalov zo separovaného zberu komunálnych odpadov)	O	1,25
17	STAVEBNÉ ODPADY A ODPADY Z DEMOLÁCIÍ		

17 01	Betón, tehly, dlaždice, obkladačky, keramika		
17 01 07	Zmesi betónu, tehál, obkladačiek, dlaždíc ...	O	0,90
17 02 01	Drevo	O	0,50
17 02 03	Plasty	O	0,10
17 09 04	Zmiešané odpady zo stavieb a demolácií iné. (minerálne vlákna neznečistený škodl.)	O	0,50
20	KOMULÁLNE ODPADY		
20 03	Iné komunálne odpady		
20 03 01	Zmesový komunálny odpad	O	0,1

Zneškodňovanie odpadov		Miesto odvozu
D1	Uloženie do zeme alebo na povrchu zeme:	
číslo podskupín:		
15 01	Obaly (vrátane odpadových obalov zo separovaného zberu komunálnych odpadov)	Mestská skládka Zvolen
17 01	Betón, tehly, dlaždice, obkladačky, keramika	Mestská skládka Zvolen
17 01 07	Zmesi betónu, tehál, obkladačiek, dlaždíc	Mestská skládka Zvolen
17 02 01	Drevo	Mestská skládka Zvolen
17 02 02	Sklo	Mestská skládka Zvolen
17 02 03	Plasty	Mestská skládka Zvolen
17 09 04	Zmiešané odpady zo stavieb a demolácií iné. (minerálne vlákna neznečistený škodl.)	Mestská skládka Zvolen
20 03 01	Zmesový komunálny odpad	zabezpečuje mesto Zvolen
R3	Recyklácia alebo spätné získavanie kovov a kovových zlúčenín:	
17 04 02	Hliník	zberné suroviny Zvolen
17 04 05	Železo a oceľ	zberné suroviny Zvolen

3. ZÁVEREČNÉ USTANOVENIA

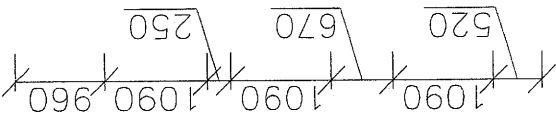
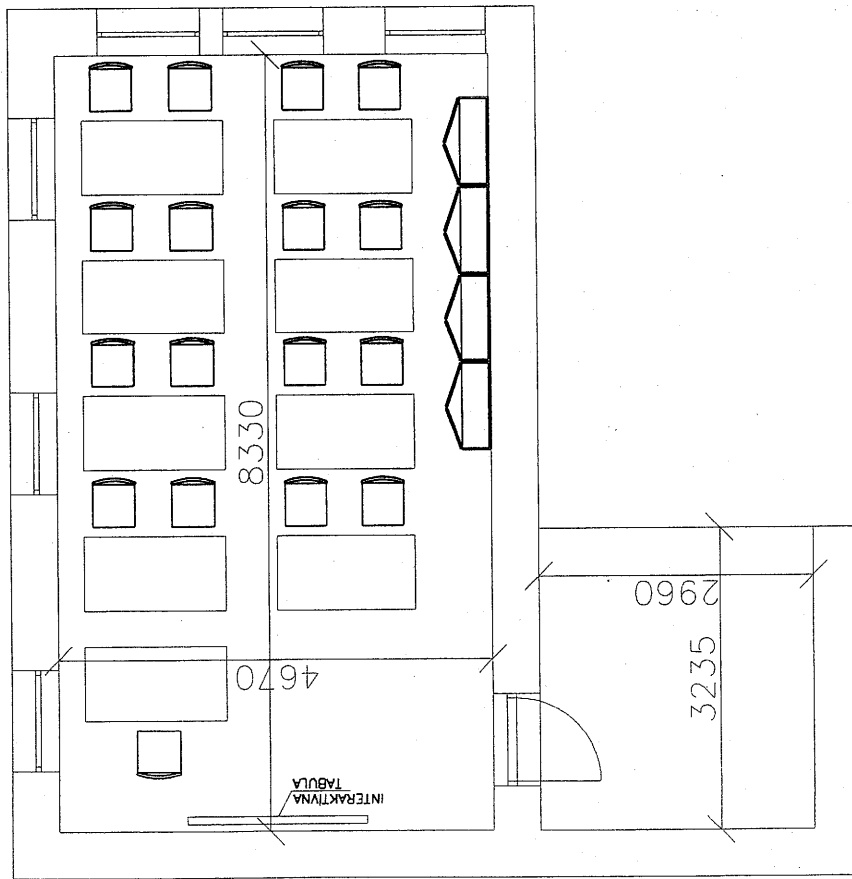
Objekt je z požiarno-technického hľadiska hodnotený ako nehorľavý konštrukčný celok – nosné zvislé stavebné konštrukcie zabezpečujúce stabilitu stavby ako aj požiarné deliace zvislé konštrukcie sú druhu D1.

Práce budú na stavbe vykonávané pod dohľadom odborne kvalifikovaného stavbyvedúceho tak, aby boli dodržané všetky predpisy a zásady BOZP. Bude vedený a podľa potreby aktualizovaný stavebný denník a dodržiavané všetky ustanovenia stavebného povolenia.

V Banskej Bystrici ,

Zodpovedný projektant : Vanesa Vlčeková ,
 Profilaxis found OZ,
 Lazovná 69,
 Banská Bystrica ,97401

1160 | 1090 | 1870 | 1090 | 1870 | 1090 | 1160



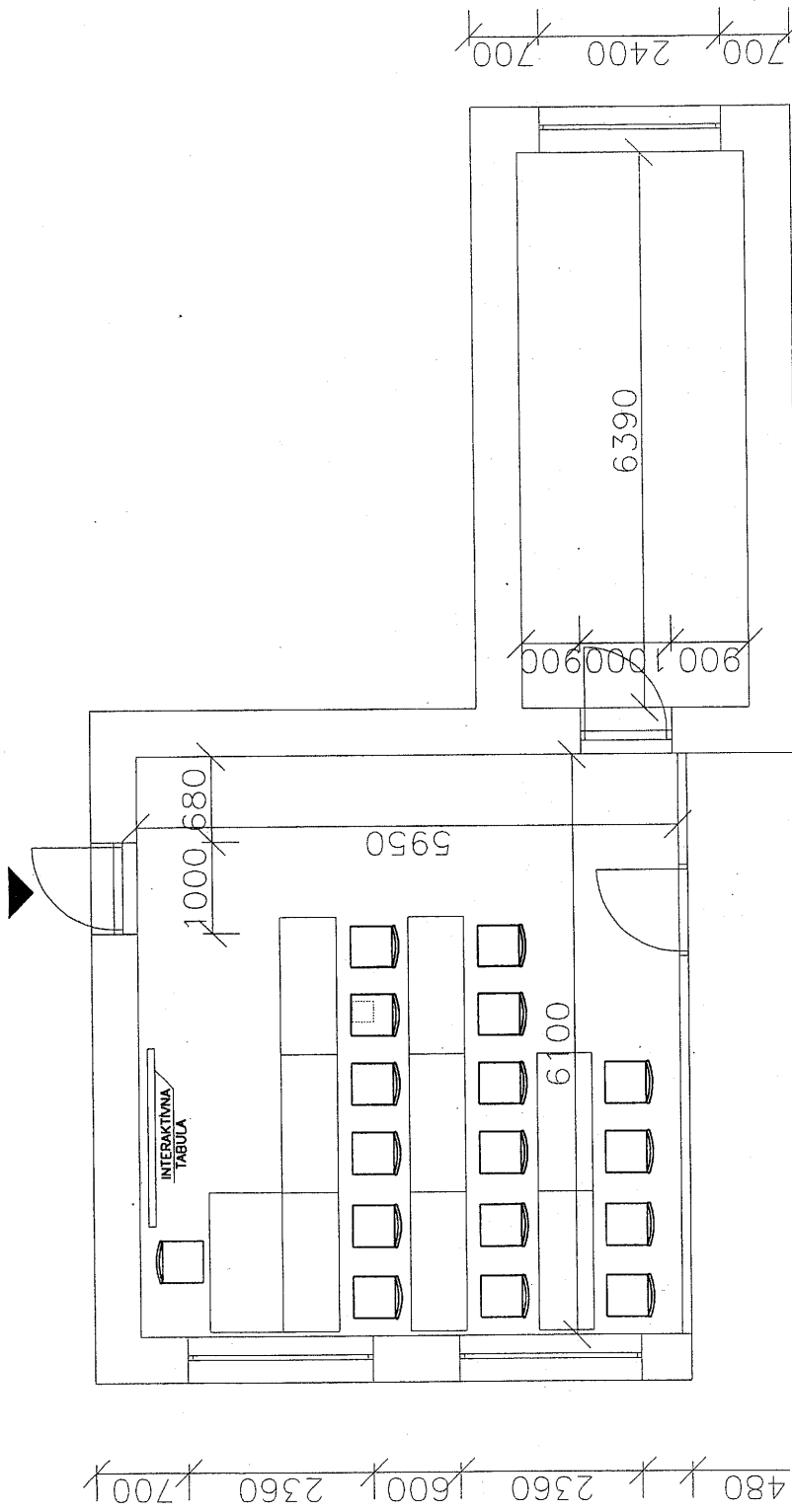
Preskúmané a schválené stavebným úradom
ako súčasť spisu stavebného úradu

zo dňa 21. 07. 2017

č. 2-9-9-0-2-0-1-7
podpis: *[Signature]*

Profilaxis found, OZ
Lazovná 69
974 01 Baňská Bystrica
IČO: 37816977 -1-

SPRACOVÁTEĽ: Pavel Kolář	ZODPOVEDNÝ PROJEKTANT/AUTOR: Vanessa Včelková	PROFILAXIS found OZ Lazovná 69 Baňská Bystrica, 97401 IČO: 37816977
HĽAVNÝ PROJEKTANT: Vanessa Včelková	VYPRACOVAL: Vanessa Včelková	FORMÁT: A4 STUPEŇ: RS, RD DATUM: 06/2017 ZAKAZKA:
Šikšská 3, 962 61, DOBRÁ NIVA	NÁZOV: ZÁKLADNÁ ŠKOLA S MATERSKOU ŠKOLOU 1, PROJEKTU: SLAVKA NERESNICKÉHO V DOBREJ NIVE	MIERKA: M 1 : 100 ČÍSLO VÝKRESU: 2
MIESTO STAVBY: Šikšská 3, 962 61, DOBRÁ NIVA DRUH PROJEKTU: SO 01-ARCHITEKTONICKO - STAVEBNÉ RIŠENIE		
PREDMET VÝKRESU: POLYTECHNICKÁ UČEBNÁ		



Profilaxis found, OZ
 Lazovná 69
 974 01 Banská Bystrica
 IČO: 37816977 -1-

SPRACOVATEĽ:	ZODPOVEDNÝ PROJEKTANT/AUTOR:	PROFILAXIS found OZ
Pavel Kolář	Vanesa Vičková	Lesznová 69
HLAVNÝ PROJEKTANT:	VYPRACOVÁVĽ:	Bemád Bystrička, 97401
Vanesa Vičková	Vanesa Vičková	IČO: 37816977
Školská 3, 962 61, DOBRÁ NIVA	Školská 3, 962 61, DOBRÁ NIVA	FORMÁT: A4
NAZOV: ZÁKLADNÁ ŠKOLA S MATERSKOU ŠKOLOU J.	PROJEKTU: SLÁVKA NERESNICKÉHO V DOBREJ NIVE	STUPEŇ: FS, RD
MIESTO STAVBY: Školská 3, 962 61, DOBRÁ NIVA	DRUH PROJEKTU: SO 01-ARCHITEKTONICKO - STAVEBNÉ RIEŠENIE	ŠKICOVANÉ DÁTUM: 06/2017
PREDMET VÝKRESU: CHEMICKO-BIOLOGICKÁ UČEBNÁ	MIERKA: M 1 : 100	ZAKAZKA 4
		PARÉ
		UZ. VÝKRESU
		3

Preskúmané a schválené stavebným úradom
 ako súčasť spisu stavebného úradu

zo dňa 21. 07. 2017
 č. 2990 / 2017
 podpis: *[Signature]*